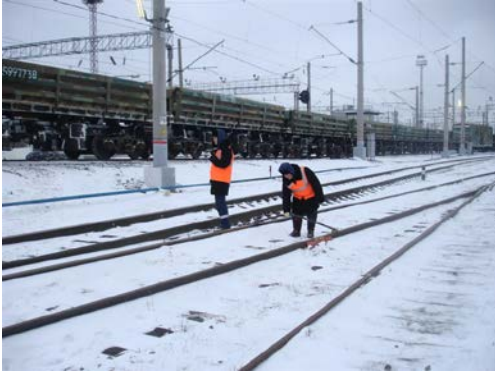




Стандартная Операционная Карта Проверка станционных рельсовых цепей на шунтовую чувствительность	Наименование тех.процесса:	1.5. Обслуживание электрических рельсовых цепей, путевых устройств АЛС 1.5.2. Измерение параметров рельсовых цепей, АЛСН и САУТ		
	Код техпроцесса в реестре:	1.5.2.1. (шифр 021,022)	Общее время выполнения операции: 21 мин. 30 с.	Количество участников: 2 чел.
	Код операции в альбоме ТНК:	ТНК ЦШ 0178-2015	Автор: _____	Громов С.Н
	Дата утверждения:	24.10.2016 г.	Утверждаю: _____	Мацнев Д.И.
Безопасность: Основными источниками опасности являются: Движущийся подвижной состав. Обратный тяговый ток.	Нормативные документы: Инструкция по техническому обслуживанию и ремонту устройств и систем сигнализации, централизации и блокировки №3168р от 30.12.2015г. Инструкция по охране труда для ШН и ШЦМ устройств СЦБ утвержденная Распоряжением №2616р от 03.11.15г. Технологическо-нормировочная карта №ТНК ЦШ 0178-2015		Требования к квалификации Исполнителей, состав бригады. Электромеханик Электромонтер по обслуживанию и ремонту устройств сигнализации, централизации и блокировки 5 разряда	
Используемые инструменты, оснастки и приспособления: - средства связи с дежурным по станции; - шунт сопротивлением 0,06 Ом.	Используемые материально-технические ресурсы Журнал формы ШУ-2		Место производства работ: Ж.д.станция, оборудованная рельсовыми цепями Фотография рабочего места прилагается. 	
<p>Требования к спец. одежде и инструменту</p> <p>Порядок выполнения работ</p> <p>Контрольные точки</p> <p>Предупреждения о рисках в области охраны труда</p> <p>Предупреждения о рисках в области безопасности движения</p>				

№	Описание действий	Время выполнения
0	<p>Подготовительные мероприятия</p> <p>0.1 Работа выполняется с записью в Журнале осмотра путей, стрелочных переводов, устройств сигнализации, централизации и блокировки, связи и контактной сети формы ДУ-46 (далее – Журнал осмотра). Наложение шунта сопротивлением 0,06 Ом на каждую рельсовую цепь следует согласовывать с дежурным по станции (далее - ДСП), используя имеющиеся в наличии средства связи.</p> <p>0.2. При выявлении недостатков, влияющих на нормальную работу рельсовых цепей, необходимо принять меры к их устранению. При выявлении неисправных элементов рельсовых цепей, обслуживаемых работниками дистанции пути, или при необходимости обкатки рельсовой следует по имеющимся в наличии мобильным средствам связи доложить об этом ДСП с последующей записью в Журнале осмотра.</p> <p>0.3. Восстановление исправного состояния или замена выявленных при проверке неисправных путевых элементов рельсовых цепей производится по согласованию с ДСП, по технологии, регламентирующей процессы ремонта, при условии обеспечения безопасности движения в соответствии с требованиями Инструкции по обеспечению безопасности движения поездов при технической эксплуатации устройств и систем СЦБ (ЦШ-530-11), утвержденной распоряжением ОАО «РЖД» от 20.09.2011 № 2055р (далее - Инструкция ЦШ-530-11).</p> <p>Обеспечение требований охраны труда</p> <p>0.4 При выполнении работ следует руководствоваться требованиями пунктов «Правил по охране труда при техническом обслуживании и ремонте устройств сигнализации, централизации и блокировки в ОАО «РЖД», утвержденных распоряжением ОАО «РЖД» 26.11.2015 № 2765р</p> <p>0.5 Работа выполняется бригадой, состоящей не менее чем из двух работников, один из которых должен следить за движением поездов. Члены бригады перед началом работ должны быть проинструктированы в установленном порядке. Последовательность проверки должна быть определена с учетом направления движения поездов и маршрутов прохода по станции</p> <p>ПРЕДОСТЕРЕЖЕНИЕ. При приближении поезда к месту работ следует заблаговременно сойти в сторону от пути на безопасное расстояние или заранее определенное место, а материалы, инструмент и приспособления убрать за пределы габарита подвижного состава.</p> <p>ПРЕДОСТЕРЕЖЕНИЕ. В случае необходимости замены элементов рельсовых цепей на электрифицированных участках без снятия напряжения в контактной сети, прежде чем приступить к замене, необходимо обеспечить цепь протекания обратного тягового тока установкой временных перемычек необходимого сечения в обход изолирующих стыков.</p>	3 мин.

I. Подготовка к работе

1. 	Электромеханик СЦБ а) Надень спецодежду! б) Надень сигнальный жилет!	3 мин.
2. 	Электромеханик СЦБ Проверь шунт на соответствие требованию п. 7.1.1. (Шунт сопротивлением 0,06 Ом должен иметь бирку с указанием срока проверки.)	2 мин.

На участках железных дорог, оборудованных диспетчерской централизацией, если станция находится на диспетчерском управлении, необходима передача ее на резервное (станционное) управление.

Оформи запись в Журнале осмотра путей, стрелочных переводов, устройств сигнализации, централизации и блокировки, связи и контактной сети формы ДУ-46 (далее - Журнал осмотра) о необходимости объявления ДСП по громкоговорящей связи о движении (приближении) поездов к месту работы.

Наличие подписи ДСП под этой записью является разрешением для выполнения работ.

Спланируй последовательность проверки устройств с учетом маршрутов прохода по станции и поездной обстановки

Наложение шунта сопротивлением 0,06 Ом на каждую рельсовую цепь согласовывай с дежурным по станции (далее - ДСП), используя имеющиеся в наличии средства связи. При выявлении недостатков, влияющих на нормальную работу рельсовых цепей, необходимо принять меры к их устранению. При выявлении неисправных элементов рельсовых цепей, обслуживаемых работниками дистанции пути, или при необходимости обкатки рельсовой по имеющимся в наличии мобильным средствам связи доложи об этом ДСП с последующей записью в Журнале осмотра. Восстановление исправного состояния или замена выявленных при проверке неисправных путевых элементов рельсовых цепей производи по согласованию с ДСП, по технологии, регламентирующей процессы ремонта, в соответствии с требованиями «Инструкции по обеспечению безопасности движения поездов при технической эксплуатации устройств и систем СЦБ, ЦШ-530-11».

Работа выполняется бригадой, состоящей не менее чем из двух работников, один из которых должен следить за движением поездов. Члены бригады перед началом работ должны быть проинструктированы в установленном порядке.

ПРЕДОСТЕРЕЖЕНИЕ. При приближении поезда во время выполнения работ заблаговременно сойди в сторону от пути на безопасное расстояние или заранее определенное место, предварительно проконтролировав, что инструмент и приспособления не выходят за пределы габарита приближения строений.

ПРЕДОСТЕРЕЖЕНИЕ. В случае необходимости замены элементов рельсовых цепей на электрифицированных участках без снятия напряжения в контактной сети, прежде чем приступить к замене, необходимо обеспечить цепь протекания обратного тягового тока установкой временных перемычек необходимого сечения в обход изолирующих стыков.

II. Выполнение работ. Проверка станционных рельсовых цепей на шунтовую чувствительность

3.



Находясь на месте работ, запроси ДСП занять конкретную рельсовую цепь

2 мин.

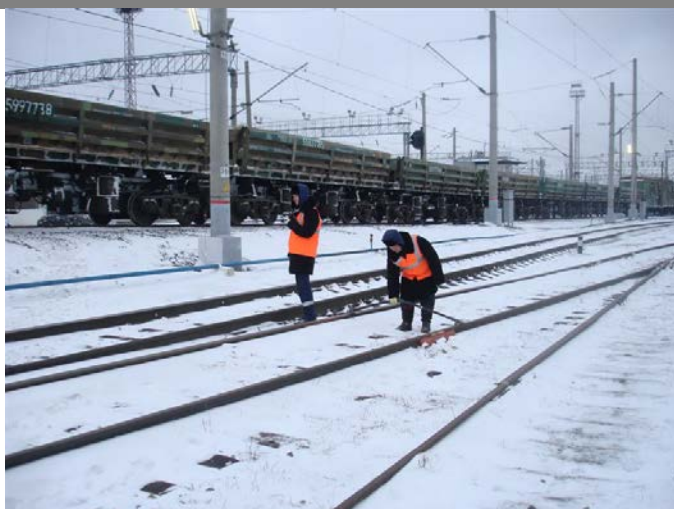
4.



Получив разрешение ДСП наложи шунт сопротивлением 0,06 Ом на поверхности головок рельсов и по информации ДСП убедись в наличии контроля занятости рельсовой цепи на аппарате управления

1,5 мин.

5.



Шунт накладывай на питающем, релейном конце, а так же в середине рельсовой цепи.
При проверке разветвленных рельсовых цепей шунт накладывай также на все ответвления, включая не контролируемые путевыми реле (приемниками).

5 мин.

ВНИМАНИЕ. На однопутных рельсовых цепях шунт накладывается на релейном, питающем концах и через каждые 100 м по всей длине рельсовой цепи.

6.

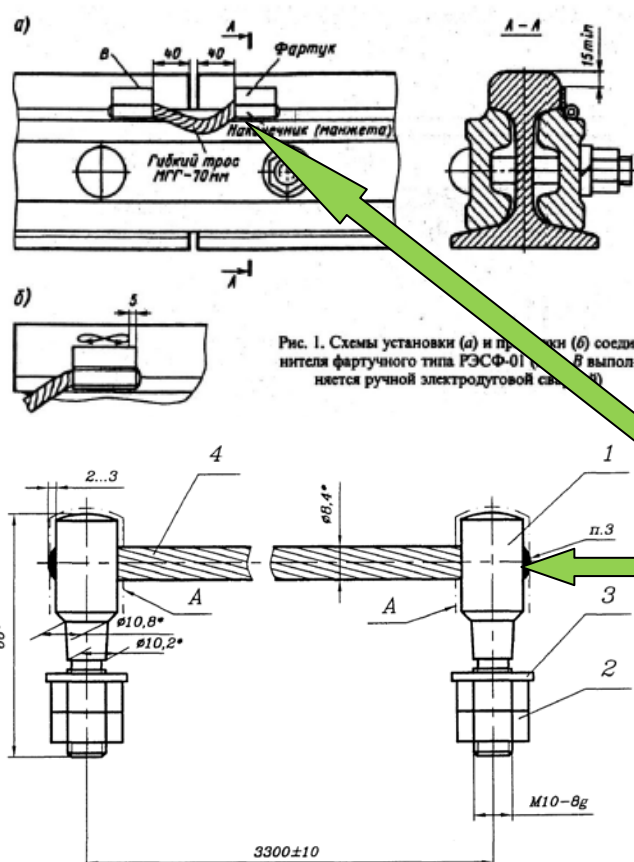


Рис. 1. Схемы установки (а) и проверки (б) соединителя фартучного типа РЭСФ-01 (в) выполняется ручной электродуговой сваркой.

При проверке шунтовой чувствительности одностичных рельсовых цепей и параллельных ответвлений двухстичных рельсовых цепей обращай особое внимание на состояние стыковых и стрелочных соединителей

3 мин.

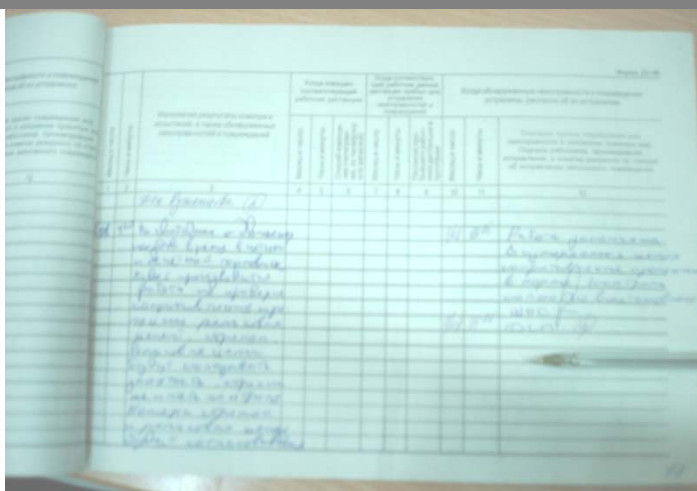
Если при наложении на рельсовую цепь шунта отсутствует индикация занятости участка пути (отсутствие шунтовой чувствительности), то производится выключение участка пути, согласно требований пункта 1.10 Инструкции ЦШ-530-11

При проверке рельсовых цепей на шунтовую чувствительность обращай внимание на состояние поверхности головок рельсов. Если из-за ржавчины, обледенения, напрессовки снега или загрязнения головок рельсов (запесочивания локомотивом) возникает опасность ложной свободы рельсовой цепи при занятии подвижным составом, то сделай запись в Журнале осмотра о необходимости очистки поверхности катания головок рельсов или обкатки рельсовой цепи локомотивом.

Порядок проверки фактической свободы рельсовых цепей для таких случаев и порядок обкатки малодейственных путей и изолированных участков устанавливается в ТРА станции

III. Заключительные мероприятия, оформление результатов работы.

7.



Об окончании и результатах проверки станционных рельсовых цепей на шунтовую чувствительность сделай запись в Журнале осмотра
О выполненной работе сделай запись в Журнале формы ШУ-2

2 мин.