




«Стандартная операционная карта. Управление автоматики и телемеханики Центральной дирекции инфраструктуры». Вид работы: <b>Проверка габарита устройств СЦБ».</b>	Наименование техпроцесса:	<b>Проверка габарита устройств СЦБ</b>		
	Код техпроцесса в реестре:	1.20.1	Общее время выполнения процедуры: 18 мин	Количество участников: 2
	Код процедуры в альбоме ТНК:		Автор: _____	Пузанков Ф.И.
	Дата утверждения:	01.04.2016 г.	Утверждаю: _____	Подоровский Ю.В.

<b>Безопасность:</b> Основные источники опасности являются: движущийся подвижной состав и неисправный инструмент и приспособления.	<b>Нормативные документы:</b> При выполнении работ следует руководствоваться требованиями пунктов 1.17, 1.18, 1.28, 1.44 раздела I, пункта 2.1 раздела II, раздела IV «Правил по охране труда при техническом обслуживании и ремонте устройств сигнализации, централизации и блокировки в ОАО «РЖД», утвержденных Распоряжением ОАО «РЖД» от 30.09.2009 № 2013р.*	<b>Требования к квалификации исполнителей</b> Электромеханик Электромонтер по обслуживанию и ремонту устройств сигнализации, централизации и блокировки 5 разряда
<b>Используемые инструменты, оснастки и приспособления</b> - сигнальный жилет (по числу членов бригады); - рукавицы хлопчатобумажные, ГОСТ 12.4.010-75 (по числу членов бригады); Шаблон измерительный, лазерная указка, рулетка с длиной полотна 5м.	<b>Используемые материально-технические ресурсы</b>	<b>Место производства работ:</b>  В соответствии с местоположением напольных устройств

**Условные обозначения:**

Требование к охране труда	Порядок выполнения работ	Контрольные точки	Запись о результатах работы
Предупреждение о рисках в области охраны труда	Предупреждение о рисках в области безопасности движения		

Соблюдайте осторожность  опасное поражение током,    
заполните техническую документацию, 

№	Описание действий	Время выполнения	Важно
---	-------------------	------------------	-------

## I. Подготовка к работе



На железнодорожной станции работа выполняется по согласованию с дежурным по станции (далее – ДСП) с предварительной записью в Журнале формы ДУ-46 (далее – Журнал осмотра), На перегоне работа выполняется по согласованию с ДСП одной из станций, ограничивающей перегон, или с диспетчером поездным (далее–ДНЦ) на участках с диспетчерской централизацией, полученному (по имеющимся средствам связи) лицом, ответственным за производство работ.



### В целях исключения травматизма на железнодорожных путях

**ВНИМАНИЕ.** При приближении поезда во время выполнения работ следует заблаговременно отойти в сторону от пути на безопасное расстояние или заранее определенное место, а материалы, инструмент и приспособления убрать за пределы габарита подвижного состава.

0

(Старшему электромеханику, руководителю работ);

Применяемые средства защиты: работать в спец. одежде,



1



Проведение инструктажа по охране труда.

При выполнении работ следует руководствоваться требованиями пунктов 1.17, 1.18, 1.28, 1.44 раздела I, пункта 2.1 раздела II, раздела IV «Правил по охране труда при техническом обслуживании и ремонте устройств сигнализации, централизации и блокировки в ОАО «РЖД», утвержденных Распоряжением ОАО «РЖД» от 30.09.2009 № 2013р.\*

Работа выполняется бригадой, состоящей не менее чем из двух работников, один из которых должен следить за движением поездов. Члены бригады перед началом работ должны быть проинструктированы в установленном порядке.

Работы выполнять по согласованию с ДСП с оформлением

5 мин



записи в журнале ДУ-46

2.



- а) Надень сигнальный жилет
- б) Возьми инструмент согласно перечня

5 мин.



## 1.Измерение габарита установки оборудования СЦБ

3



Измерение расстояний от оси пути до устройств СЦБ следует производить в сечениях, перпендикулярных к оси пути. Установить шаблон перпендикулярно к оси пути

1 мин.



4



Вытянуть упорную планку до отметки 3100 или измеряемого устройства

1 мин



5



- а) Рулеткой произвести измерения расстояния от оси пути
- б) Записать данные в блокнот
- в) собрать рулетку
- г) задвинуть упорную планку
- д) убрать шаблон

2мин





В целях исключения травматизма на железнодорожных путях

**ВНИМАНИЕ.** При производстве работ переносить шаблон в горизонтальном положении во избежании поражения электрическим током от КС



**II. Измерения расстояния от оси пути до устройств СЦБ (с учетом высоты их установки)**

Для измерения расстояния от оси выполняется первый раздел

6



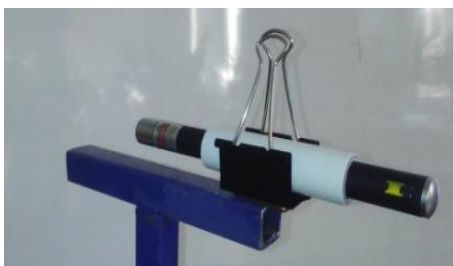
Установить вертикальный упор на шаблон



закрепляем упор барашками

планку установить выше устройств по метке 1000, 1100 мм до 1200мм

1 мин



установить лазерную указку на горизонтальный упор и включить её.



**Внимание** - Убедитесь что вертикальный упор не уперается в землю это может привести к неточным измерениям

7



- а) Рулеткой произвести измерения расстояния от оси пути
- б) Записать данные в блокнот
- а) собрать рулетку
- б) убрать лазерную указку, выключить.
- в) убрать вертикальный упор
- г) задвинуть упорную планку
- д) убрать шаблон.

2 мин



### III. Измерения расстояния от оси пути до устройств СЦБ (с учетом высоты их установки мачтовый светофор)

8

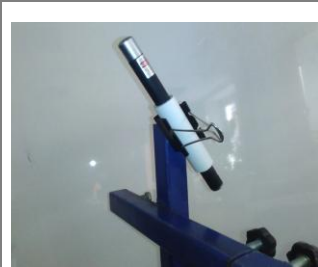


- Измерение расстояний от оси пути до устройств СЦБ следует производить в сечениях, перпендикулярных к оси пути.
- Установить шаблон перпендикулярно к оси пути
- Вытянуть упорную планку до измеряемого устройства

1 мин



9



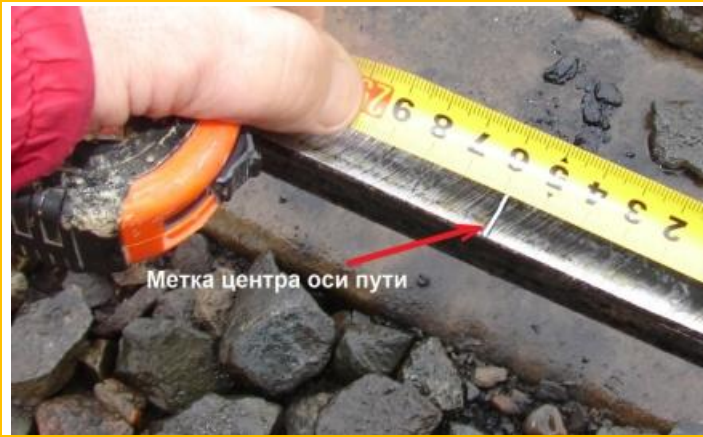
- а) Установить вертикальный упор на шаблон
- б) установить лазерную указку на горизонтальный упор
- в) Находим крайнюю точку светофора от внешнего расстояния пути на фоновом щите или края светофора
- г) закрепляем упор барашками

1 мин.



**Внимание-** при измерениях учитывайте, луч лазера идет не с края а по центру.

10



- а) Рулеткой произвести измерения расстояния от оси пути  
 б) Записать данные в блокнот

1 мин.



**Внимание** - для определения верхнего габарита (до края фонового щита) нужно использовать лазер зеленого цвета (его видно хорошо в солнечную погоду). Шаблон нужно установить на 1,5-2 метра вперед или в зади светофора поворачивая лазерную указку в вертикальном положении на упорной планке находим край фонового щита . и производим измерение от центра планки до лазера.



11

- а) собрать рулетку  
 б) Убрать лазерную указку , выключить.  
 в) Убрать вертикальный упор  
 г) задвинуть упорную планку  
 д) убрать шаблон.

1 мин.

12



О выполненной работе сделать запись в журнале формы ШУ-2.

2 мин

